

LES CAHIERS
DE L'IBOIS

IBOIS
NOTEBOOKS





Wohnüberbauung Moos-Cham
Teilgebiet 2, Cham (Zug),
Loeliger Strub Architektur, 2013
(concours), 2018–2019
© Roland Bernath, Zürich

«Sur le plan de la construction, Im Moos offre une réponse très élaborée, spécifique aux conditions de la construction en bois. À l'extérieur, cela a donné lieu à la dissolution des volumes en

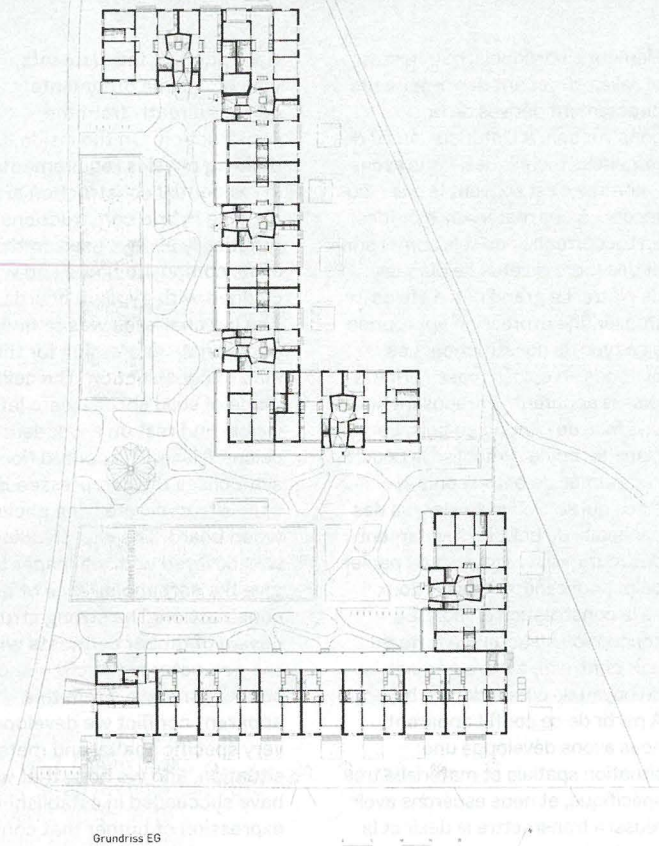
'On the construction level, Im Moos elaborates very specific reactions to the conditions of building with wood. On the outside, this means dissolving the volumes into individual,

éléments individuels, manifestes et reliés, devenant des ornements directement dérivés de la construction. À l'intérieur, au vu des exigences techniques, nous avons – comme c'est souvent le cas – eu recours à des matériaux hybrides, en l'occurrence des sols composites et des murs revêtus de plaques de plâtre. Le grand défi a été de trouver une expression appropriée à ce type de construction. Les plafonds en épicea massif ont été laissés apparents et reposent sur une frise de plafond en bois. Le plancher coulé symbolise la couche comprimée de béton coulé sur place qui se trouve au-dessus des panneaux de bois. Le revêtement des murs a été recouvert de papier peint pour rendre l'aspect doux de la construction en bois. La conception structurelle forte du bois contraste avec la géométrie du noyau de circulation en béton. À partir de ce conflit apparent, nous avons développé une situation spatiale et matérielle très spécifique, et nous espérons avoir réussi à transmettre le désir et la joie de vivre dans des maisons en bois, en espérant donner un nouvel élan à la construction résidentielle en bois.»

Entretien réalisé avec Marc Loeliger,
Loeliger Strub Architektur, Zurich.

visibly connected elements, which become ornaments derived directly from the construction. On the inside, the building physics requirements in residential construction are high, so hybrid constructions are practically always used: in this case, composite floors and walls clad with gypsum boards. The big challenge was to find an appropriate expression for this kind of construction. The ceilings made of solid spruce were left visible and rest on a wooden ceiling frieze. The poured floor symbolises the compressed layer of in-situ concrete lying above the wood board. The wall cladding was covered with wallpaper to give the soft appearance of timber construction. The strong structural design of timber contrasts with the geometry of the circulation core in concrete. From this apparent conflict we developed a very specific spatial and material situation, and we hope that we have succeeded in establishing an expression of timber that conveys the desire and joy of living in houses made of wood and that it thus gives further impetus to residential wood construction.'

Interview with Marc Loeliger,
Loeliger Strub Architektur, Zurich.



Grundriss EG

Wohnüberbauung Moos-Cham Teilgebiet 2,
Cham (Zug), 2013 (concours), 2018–2019

Architectes: Loeliger Strub Architektur, Zurich

Maître d'ouvrage: Privé

Ingénieur bois: Pirmin Jung Ingenieur

für Holzbau AG, Rain

Direction de travaux: Widmer Partner

Baurealisation AG, Zug

Logements: 48, Étages: rdc + 2

Rez de chaussée

© Loeliger Strub Architektur



Fassadenschnitt S-Haus

0 1 2 3 4 5

10

Wohnüberbauung Moos-Cham
Teilgebiet 2, Cham (Zug),
2013 (concours), 2018–2019.
Coupe transversale
© Loeliger Strub Architektur



Wohnüberbauung Moos-Cham
Teilgebiet 2, Cham (Zug),
Loeliger Strub Architektur, 2013
(concours), 2018–2019
© Roland Bernath, Zürich



Wohnüberbauung Moos-Cham
Teilgebiet 2, Cham (Zug),
Loeliger Strub Architektur, 2013
(concours), 2018–2019
© Roland Bernath, Zürich